

Singing in the Brain

de Sébastien Bizzotto (1 comédien / 2 musiciens)

Environ 1h40

Contact Technique : Nicolas Schumpp / nicolas.schumpp@gmail.com / 06 22 19 00 76

INFORMATIONS GÉNÉRALES

DURÉE du spectacle • 1 heure 30

ÉQUIPE en tournée • 3 comédiens et 2 techniciens (son, lumières, plateau)

ÉQUIPE du lieu requise sur place • 3 régisseurs (1 lumières, 1 son, 1 électro)

PLATEAU • Ouverture **10m** - Profondeur **8m** - Hauteur minimum **6m**

PRÉ-IMPLANTATION INDISPENSABLE • L'ensemble du plateau, de la lumière et du son doivent être pré-montés avant notre arrivée. Le spectacle joue au 3e service.

DEMANDE DE MATÉRIEL PLATEAU • Boite Noire à l'italienne complète. Sol noir.
Praticables 2m x 2m pour la batterie.

DEMANDE DE MATÉRIEL SON • L'organisateur doit fournir une sonorisation de qualité professionnelle ainsi qu'un technicien qualifié assurant l'installation et l'assistance technique durant les raccords et le spectacle.

DEMANDE DE MATÉRIEL LUMIÈRE • Une liste précise du matériel à fournir vous sera transmise ainsi que le détail des éléments apportés par la compagnie.

PLANNING envisagé (à confirmer avec l'équipe du lieu) :

PRÉMONTAGE • à prévoir la veille du montage par votre équipe.

ARRIVÉE de l'équipe du spectacle • à déterminer en fonction de l'horaire de programmation du spectacle et de la distance depuis Strasbourg (67). Soit l'équipe arrivera la veille, soit le jour même le matin.

MONTAGE JOUR J • 9h-13h. Installation son / réglages, début réglages lumière et installation décors

14h-16h. Réglages son / conduite, réglages lumière et conduite

16h-18h. Balances

18h-18h30. Raccord – conduite

20h30. Représentation

DÉMONTAGE et CHARGEMENT • après la représentation.

Contact Technique : Nicolas Schumpp

nicolas.schumpp@gmail.com

06 22 19 00 76

DEMANDE DE MATÉRIEL PLATEAU

Boite Noire à l'italienne complète. Sol noir : mettre un tapis de danse noir si le plateau n'est pas noir.
1 table à repasser avec un fer à vapeur propre.
2 petites lampes de service derrière dans les coulisses à jardin et à cour.

DEMANDE DE MATÉRIEL LUMIÈRE

A la réception de cette demande, merci de nous faire parvenir un plan lumière de votre salle au format PDF ainsi qu'une fiche technique de votre lieu afin que nous puissions vous proposer une adaptation. En cas de proscénium important, merci de bien le faire clairement sur votre plan si cela n'est pas déjà fait.

49 circuits de 2kw (dont 9 au sol) + une ligne directe au sol.
1 jeu d'orgue Liberty
15 PC 1000W
8 découpes type 614 S (une avec porte gobbo et deux avec iris)
18 Par 64 CP 62
10 ACP 1000W (Gel: 2x119 + 2x106 + 2x281) éclairage de salle compris
éclairage de salle graduable
3 pieds de projecteur
6 platines de sol
1 multi de 7 circuits en épanoui (6 gradués et 1 direct) au sol
3 arrivée DMX au sol, 1 avec le multi
2 praticables pour la batterie 2x1m hauteur 20cm + moquette + jupe

Fournis par la compagnie :

5 petits fluo
8 grands fluo
Guirlande led et gradateur led dans le décor
2 gradateurs 4x500w (alim PC16A)
1 gobo

Préimplantation indispensable pour jouer au 3e service.

Console lumière Liberty ou Congo.

Pour toute adaptation, contactez Nicolas Schumpp : nicolas.schumpp@gmail.com / 06 22 19 00 76

DEMANDE DE MATÉRIEL SON

Diffusion Façade

Système son avec subs (si possible non solidaires de la scène) adapté au volume de la salle : Christian Heil Kiva, D&B Q, Adamson Metrix, Nexo...

Diffusion Retours

4 retours de scène identiques sur 4 circuits de type MTD 112, M12..., 2 en side fill sur pieds dans la première rue 2 en wedge pour le batteur et guitariste.

Sonorisation

L'organisateur doit fournir une sonorisation de qualité professionnelle ainsi qu'un technicien qualifié assurant l'installation et l'assistance technique durant les raccords et le spectacle.

Kit micro

3 micros casque HF DPA 4088 avec E/R HF (voir note ci dessous)

1 Kit micro batterie : 5x DPA4099 + clip batterie | 2x KM184 + GPP | 2x DI

1x DI pour la Basse

1x SM57 + pieds pour l'ampli Guitare

2x DI pour l'ordinateur au plateau

Pour toute adaptation, contactez Nicolas Schumpp : nicolas.schumpp@gmail.com / 06 22 19 00 76

L'utilisation de HF étant assez sensible, nous insistons pour utiliser l'un des modèles suivants éprouvés tout au long de la tournée :

- SENNHEISER : Série D1 EW D1 + SK D1 // Série Digital 9000 + SK9000 // Série 3000 // Série EW500 G3 uniquement.

- SHURE : QLX-D // ULX-D ; AXIENT // UHF- R

Régie

La compagnie demande une console numérique Midas PRO1.

Pour toute adaptation, contactez Nicolas Schumpp : nicolas.schumpp@gmail.com / 06 22 19 00 76

Plateau

2 praticables 2X1m h 0,20 + moquette et jupe noires

Patch à jardin au lointain pour la batterie

Lignes guitares à Jardin au lointain

Lignes Ordinateur au proche à Cour.

1 PC16 au praticable batterie (lointain jar) / 1 PC16 en position guitare (lointain cour) / 1 PC16 proche cour.

DEMANDE DE PERSONNEL

Exemple pour représentation à 10:00 pour le Professeur Cerveille et Singing in the Brain à 20:30.
Le plan de feu doit être prémonté avant l'arrivée de l'équipe

J-1 - La veille 3 services d'installation (réglages son + focus)

9h-13h. Installation son / réglages, début réglages lumière et installation décors au plateau

1 régisseur électro
1 régisseur lumière
1 régisseur son

14:00 - 16:00 Réglages son / suite focus

1 régisseur son
1 régisseur lumière
1 régisseur électro

16:00 - 18:00 Balances / conduite, réglages lumière

1 régisseur son
1 régisseur lumière.

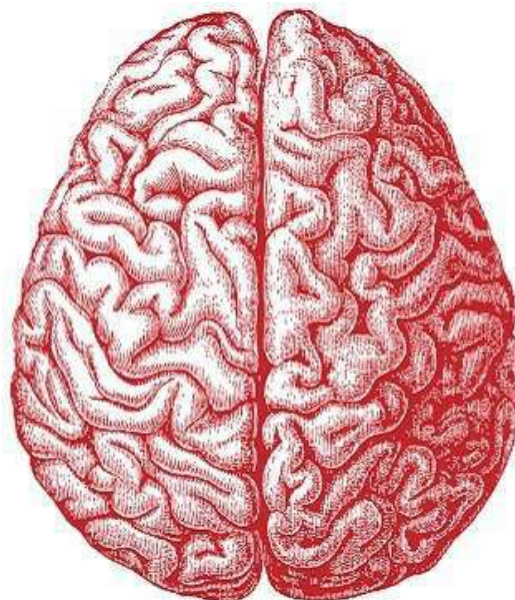
19:00 - 23:00 Raccord - conduite

1 régisseur Lumière
1 régisseur Son

J - Jour des spectacles

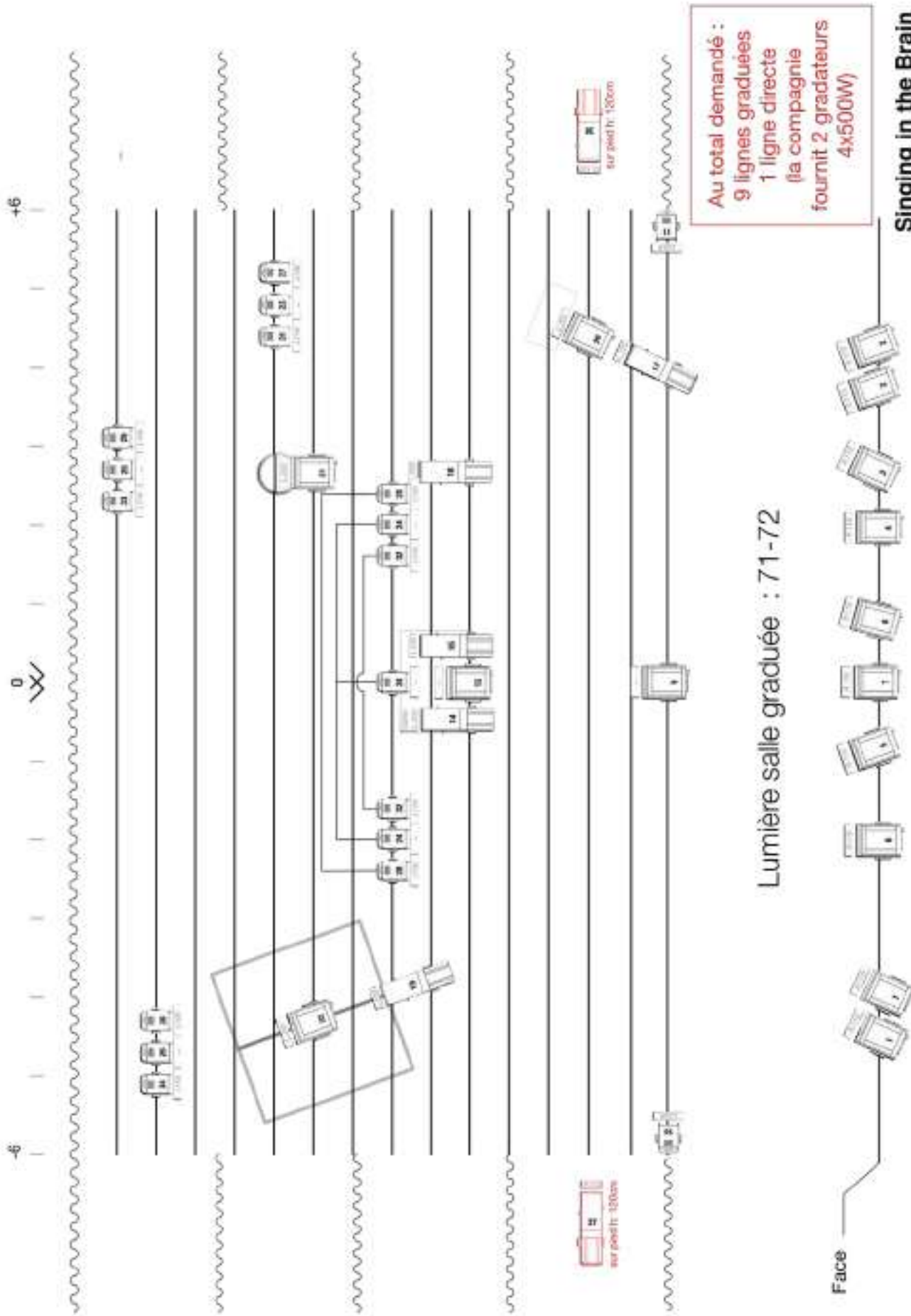
08:30 - Getin Tech
10:00 - Représentation

19:00 - Getin Tech
20:30 — Représentation



DOSSIER TECHNIQUE

| circuit | projecteur | gélatine | régages | note | Grada. |
|---------|-------------------------------------|------------|--------------------------------|---|--------|
| 1 | 2 x PC | 119R | Face croisée vers C | | |
| 2 | 2 x PC | 119R | Face croisée vers J | | |
| 3 | PC | 119R | ponctuel Seb clavier | un peu plus vers J du chariot | |
| 4 | PC | 119R | Face C entre cerveau et C | | |
| 5 | PC | 119R | ponctuel face batterie | | |
| 6 | PC | 119R | Face J entre cerveau et J | | |
| 7 | PC | 119R | Face centre | | |
| 8 | PC | 119R | ponctuel face guitare | | |
| 9 | PC | 119R | ponctuel face rattrapage | | |
| 10 | Par 64 CP 62 | 58 | latéral J au cadre | | |
| 11 | Par 64 CP 63 | 58 | latéral C au cadre | | |
| 14 | 614 | 200 /GOBBO | douche cerveau | légèrement floutée, effet "étrange" | |
| 15 | PC | | douche cerveau | | |
| 16 | 614 | 128 | douche cerveau | rond au flou | |
| 17 | 614 | 239/156 | douche rectangle sur clavier | au net | |
| 18 | 614 | 239/156 | douche rond sur guitare | au net | |
| 19 | 614 | 239/156 | douche sur praticable batterie | au net, tricher pour avoir Manu assis | |
| 20 | PC | 200 | douche clavier | sur SEB | |
| 21 | PC | 200 | douche guitare | sur Sylvain | |
| 22 | PC | 200 | douche batterie | sur Manu | |
| 23 | Par 64 CP 62 | | CJ clavier | banane dans l'axe du clavier | |
| 24 | 3 x Par 64 CP 62 | | CJ avant scène | banane J-C couvrir tout l'avant scène | |
| 25 | Par 64 CP 62 | | CJ guitare | banane face-lointain | |
| 26 | Par 64 CP 62 | | CJ batterie | banane face-lointain | |
| 27 | Par 64 CP 62 | 106 | CJ clavier | banane dans l'axe du clavier | |
| 28 | 2 x Par 64 CP 62 | 106 | CJ avant scène | banane J-C | |
| 29 | Par 64 CP 62 | 106 | CJ guitare | banane face-lointain | |
| 30 | Par 64 CP 62 | 106 | CJ batterie | banane face-lointain | |
| 31 | Par 64 CP 62 | 119 | CJ clavier | banane dans l'axe du clavier | |
| 32 | 2 x Par 64 CP 62 | 119 | CJ avant scène | banane J-C | |
| 33 | Par 64 CP 62 | 119 | CJ guitare | banane face-lointain | |
| 34 | Par 64 CP 62 | 119 | CJ batterie | banane face-lointain | |
| 37 | 614 sur pied | 132R | latéral J | ne pas toucher le cerveau | |
| 38 | 614 sur pied | 132R | latéral J | possible de déborder le cadre | |
| 41 | petit fluo | 106 | tog rouge | (sur pied) | |
| 42 | petit fluo | 105 | tog orange | | |
| 43 | petit fluo | 101 | tog jaune | | |
| 44 | petit fluo | 90 | tog vert | | |
| 45 | 6 grands fluos, 2 péectriats en 201 | | fluos sol | 2 musiciens, 4 au cadre, petit sur clavier et écran | |
| 46 | 7 par 16 sur platine | | CP à la face | éclairent le ventre de SEB | |
| 49 | 614 sur pied | iris/ 132R | poursuite | | |
| 50 | led cerveau | vert | | | |
| 51 | led cerveau | rouge | | | |
| 52 | led cerveau | bleu | | | |
| 53 | led neurone 1 | rouge | | | |
| 54 | led neurone 2 | rouge | | | |
| 55 | led constellation | vert | | | |
| 56 | led constellation | rouge | | | |
| 57 | led constellation | bleu | | | |
| 58 | guirlande pied cerveau | | | | |
| 59 | gyrophare | | | | |
| 60 | Par 30 | | hypocampe | | |
| 61 | Par 30 | | amygdale | | |
| 62 | Par 30 | | cerveau haut | | |
| 63 | Par 30 | | cerveau haut | | |
| 71 | 2 x HZD | | salle | | |
| 72 | 2 x HZD | | salle | | |
| 75 | Fluos Paravent | | Tubes Fluos | | |
| 81 | ACP 1001 x 2 | 281 | Paravents Lointain sol J+C | Platines | |
| 82 | ACP 1001 x 2 | 106 | Paravents Lointain sol J+C | Platines | |
| 83 | ACP 1001 x 2 | 116 | Paravents Lointain sol J+C | Platines | |

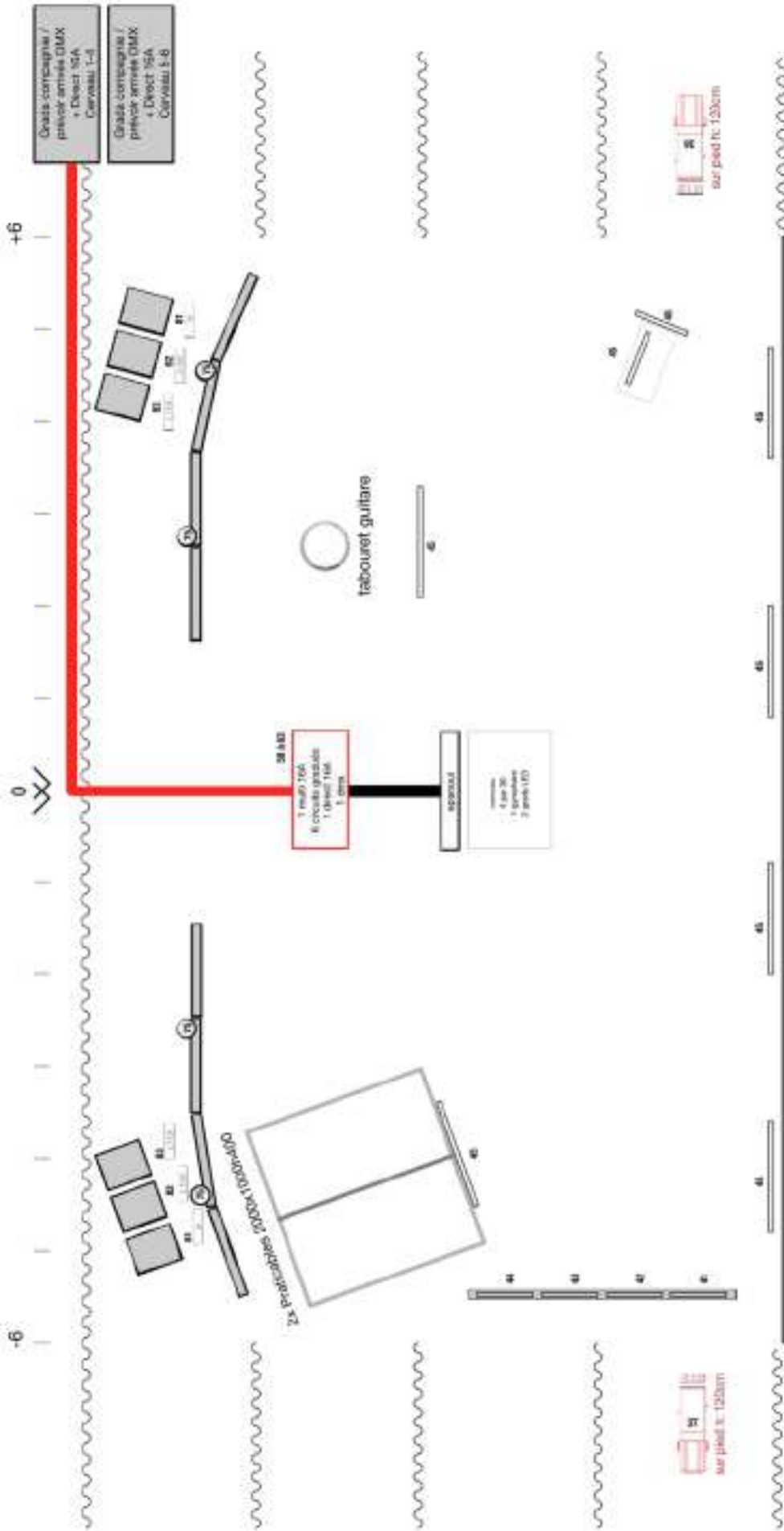


Au total demandé :
 9 lignes graduées
 1 ligne directe
 (la compagnie
 fournit 2 gradateurs
 4x500W)

Lumière salle graduée : 71-72

Face

A fournir : Une découpe sur pied avec iris type 614S en régie



Au total demandé :
9 lignes graduablees
3 ligne directe
(la compagnie
fournit 2 gradateurs
4x500W)

En rouge : à fournir par la salle

Dispositif Scénographique



Contact Technique : Nicolas Schumpp

nicolas.schumpp@gmail.com

06 22 19 00 76